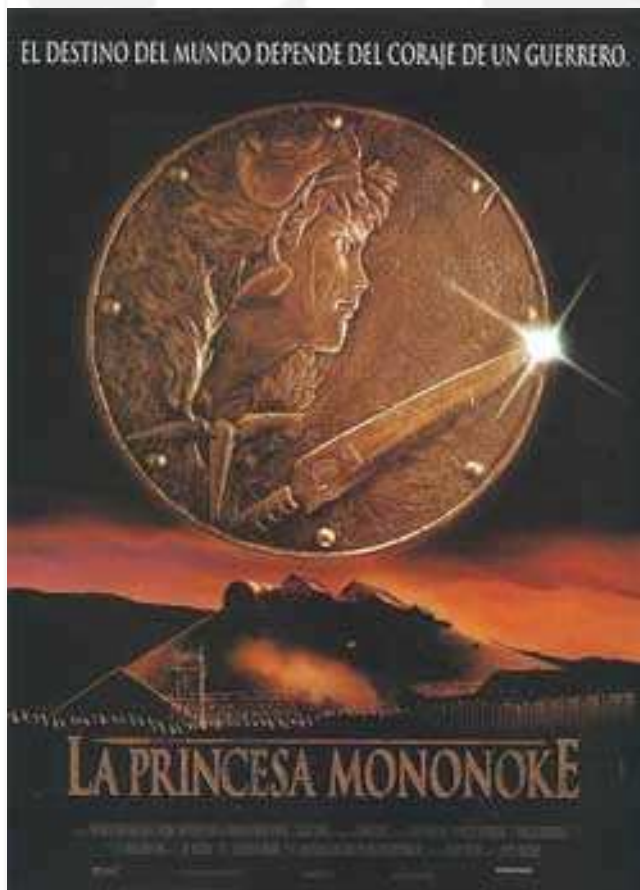




LA PRINCESA MONONOKE

Una película "mágica"



FICHA TÉCNICA:

Título original: Mononoke Hime

Nacionalidad: Japón

Año: 1997

Dirección: Hayao Miyazaki

Guión e Historia Original: Hayao Miyazaki

Guión Inglés: Neil Gaiman

Producción: Toshio Suzuki

Dirección de Fotografía: Atsushi Okui

Montaje: Takeshi Seyama

Música: Jô Hisaishi

Reparto: Película de Animación

Género: Animación

Duración: 136 min. (Color)

Terminología Esencial del Manga/Anime:

Anime: Término empleado para designar a cualquier producción de animación japonesa.

Gekiga: Manga dramático, utiliza elementos del teatro y del cine.

Hentai: Manga para adultos, en cuyos contenidos se mezclan la pornografía y la extrema violencia.

Kodomo ("niño"): Manga para los más pequeños, en el que los argumentos y el estilo de dibujo son simples.

Manga: Palabra con la que los japoneses de hoy se refieren a los comics o historietas.

Mangaka: Dibujante profesional de manga. A los mejores se les llama *Sensei* ("maestro").

Otaku: Aficionado del anime y del manga (en occidente).

OVA ("Original Video Animation"): Animes que salen directamente a la venta, en cualquier formato de video.

Seinen: Manga dirigido al público masculino desde los 18 hasta los 25 años.

Seiyuu: Actores que le dan la voz a los personajes.

Shôjo: Manga para chicas adolescentes.

Shônen: Manga para chicos adolescentes.

SINOPSIS:

En un pueblo lejano de las montañas, muy al norte de Japón, *Ashitaka*, el último joven guerrero del clan *Emishi*, a punto de extinguirse, se ve obligado a matar un monstruo para proteger su pueblo. Al fin, aunque demasiado tarde, descubre que la criatura con forma de jabalí que acaba de matar es uno de los dioses protectores del bosque. Al matar al jabalí demoníaco, cae sobre *Ashitaka* una maldición, que adopta la forma de una cicatriz torcida en el brazo y que va extendiéndose poco a poco. *Ashitaka* emprende un viaje hacia las tierras del clan *Tatara*, donde espera poder comprender el origen de la misteriosa maldición antes de que se cobre su vida. Allí conoce a *Lady Eboshi*, una gran mujer y una auténtica líder. En el camino, se ve involucrado en una agria lucha entre dos pueblos en desacuerdo y en una carrera de las divinidades del bosque. En una de estas batallas, *Ashitaka* conoce a *San*, la Princesa Mononoke, una joven criada por los lobos y dispuesta a morir para derrotar a los humanos.

HOJA INFORMATIVA

Nº 39

Octubre 2004

Aula de Cine

COMENTARIOS:

Tomando como base la tradición japonesa, en la película se relata el conflicto bélico entre una civilización invasora y los dioses del bosque, una guerra que amenaza con destruir el equilibrio que reina en las fuerzas de la Naturaleza. Ambientada en el Japón feudal (siglos XIII y XIV), *La Princesa Mononoke* fue dirigida por el famosísimo jefe de animación japonés *Hayao Miyazaki*, autor de otras tantas obras conocidas como *Mi Vecino Totoro* (1988), *Porco Rosso* (1992) y, más recientemente, la galardonada *El Viaje de Chihiro* (2001). En este filme, pleno de enorme emoción y profundo humanismo, *Miyazaki* logra dar voz a la Naturaleza, haciendo que ésta no sólo sea un objeto de la película (ni siquiera el decorado principal) sino un mundo vivo que cobra una presencia portentosa. A través de esta mitología animista (que refiere a la Naturaleza como un ser vivo y dotado de voluntad, un asunto rara vez abordado en el cine), *Miyazaki* nos propone un fabuloso viaje por un mundo original y complejo forjado por una imaginación desbordante. Pero, además de los cuentos japoneses tradicionales y de la pingüe fantasía del autor, *La Princesa Mononoke* bebe de otras muchas fuentes de inspiración. El propio personaje de *San*, una joven criada por los lobos y de educación muy primitiva, posee antecedentes que se remontan a fuentes occidentales, como la



historia latina de *Rómulo y Remo*, la del *Mowgly* de *Rudyard Kipling* o la de *El Pequeño Salvaje* (*L'enfant Sauvage*, 1969) de *François Truffaut*. Asimismo en la película *Miyazaki* rinde tributo a uno de sus grandes ídolos: *John Ford*. En ese sentido, la ciudad fronteriza de *Tatara Ba* (o *Ciudad de Hierro*) podría asimilarse con algunas de las poblaciones medianeras en las que se ambientan muchas de las películas clásicas del director norteamericano. También los habitantes con los que *Miyazaki* puebla la *Ciudad de Hierro* son más característicos del *western* americano que de las películas japonesas (en las que rara vez aparecen personajes salidos de grupos marginados y minorías oprimidas), pues en ellos encarna las cualidades más valoradas en la vida fronteriza (ansia, ambición, dureza), aunque resulten devastadoras para la Naturaleza. La película está cuidada al detalle, se tomaron miles de fotografías de algunos bosques en Japón que son considerados Patrimonio Natural Universal por la UNESCO (como el hayedo de las Montañas Shirakami y los bosques de Yakushima), y se tomaron como modelo. Las indumentarias y peinados de los distintos personajes se dibujaron tomando como referencia dibujos y grabados de la época. También las armas de fuego dibujadas en esta película se realizaron a partir de restos históricos encontrados en excavaciones arqueológicas. Con esta película "mágica" el "Sensei Miyazaki" logró además transmitir un mensaje que contenía los fundamentos de un conflicto aparentemente insoluble e imperecedero (de hecho,

está aún vigente hoy en día): la lucha entre el mundo natural y la civilización moderna e industrial. Esta película, fruto de un creador profesionalmente maduro y en la cumbre de su carrera, sirvió para reafirmar a *Miyazaki* como uno de los mejores y más interesantes realizadores del panorama japonés. Pero además, cosa que a veces no ocurre, con *La Princesa Mononoke* logró *Miyazaki* el favor unánime de la crítica y el público. Esta película desbancó a la que hasta entonces era la más taquillera de Japón (ni más ni menos que *E.T., El extraterrestre*), llegando a ser una de las únicas dos películas que han superado los 150 millones de dólares de recaudación en las taquillas japonesas (siendo la otra *Titanic*, que al ser de imagen real hace más excepcional la marca de la de animación). Además, en 1998 ganó el Premio a la Mejor Película en los Japan Academy Award (ceremonia japonesa equivalente a los Oscars de Hollywood). Para finalizar, recordemos lo que, atinadísimo, dijo algún crítico sobre la película: "Resulta difícil imaginar la película en otro lenguaje que no sea el de la animación. Dioses y hombres en una leyenda épica donde no hay vencedores ni vencidos. Lejos del espiritualismo New Age y del materialismo biólogoista, *Miyazaki* nos propone -y acierta- un ecologismo de rostro humano".



EL AUTOR: HAYAO MIYAZAKI

Nació en Tokio en 1941, y está considerado como uno de los más grandes directores y animadores de Japón. Comenzó en 1963 como animador del estudio Toei Doga, y estuvo comprometido en muchos de los primeros clásicos de la animación japonesa. En 1971, Hayao se trasladó a A PRO con Isao Takahata, luego a Nippon Animation en 1973, donde estuvo comprometido en series de animación para la televisión. Dirigió su primera serie, *Mirai Shonen Conan*, en 1978, para trasladarse después a Tokio Movie Shinsha para dirigir su primera película, *Lupin III: The Castle of Cagliostro* en 1979. En 1984, su película *Guerreros del Viento*, basada en el manga (cómic) del mismo título, fue estrenada. El éxito de la película condujo a la fundación del Studio Ghibli, en el cual Miyazaki ha dirigido cinco largometrajes entre los años 1986 y 1997. Con su último film, *El Viaje de Chihiro*, consiguió el Oso de Oro a la Mejor Película en el Festival de Berlín 2001 y el Oscar a la Mejor Película de Animación en el año 2002.

Filmografía Básica de H. Miyazaki:

Guerreros del Viento (1984)
La Fortaleza Celeste (1986)
Mi Vecino Totoro (1988)
Kiki, la Aprendiz de Bruja (1989)
Porco Rosso (1992)
La Princesa Mononoke (1997)
El Viaje de Chihiro (2001)


UNIVERSIDAD DE LAS PALMAS
DE GRAN CANARIA
Vicerrectorado de Cultura y Deportes

